

ข้อมูลที่จำเป็น

กลุ่ม/องค์กร/หน่วยงาน	จำนวนกลุ่ม องค์กร หน่วยงานที่มีศักยภาพรายด้าน				
	สังคม	ศก.	สวล.	สุขภาพ	การเมืองการปกครอง
อปท. (สภาอปท. สำนักปลัด การศึกษาและวัฒนธรรม สวัสดิการสังคม สธ.และสวล. กองช่าง เป็นต้น)					
ท้องที่ (กำนัน ผู้ใหญ่บ้าน สารวัตรกำนัน คณะกรรมการหมู่บ้าน คณะกรรมการพัฒนาตำบล เป็นต้น)					
กลุ่ม องค์กรชุมชน (สภาองค์กรชุมชน สภาผู้นำ สภาเด็กและเยาวชน กลุ่มอาสาสมัคร เป็นต้น)					
หน่วยงานรัฐ เอกชน (รพ.สต. โรงเรียน สำนักงานกศน. เป็นต้น)					

กลุ่มประชากรเป้าหมาย

- กลุ่มประชากรเป้าหมาย**
- คราวเรือนยากจน ตามนิยามแต่ละพื้นที่
 - คราวเรือนที่ต้องดูแลผู้ต้องการความช่วยเหลือ (คนป่วยติดเตียง คนพิการ ผู้ป่วยเรื้อรัง ผู้ติดเชื่อเอชไอวี เป็นต้น)
 - คราวเรือนไม่มีที่อยู่อาศัย หรือที่ทำกินของตนเอง
 - อื่นๆ.....
- ผู้ดำเนินการหลัก**
- ผู้บริหารองค์กรปกครองส่วนท้องถิ่น
 - กำนัน ผู้ใหญ่บ้าน
 - คณะกรรมการพัฒนาแผนตำบล
 - คณะกรรมการพัฒนาตำบล
 - อื่นๆ.....



ตัวชี้วัด

- การประเมินประสิทธิภาพขององค์กรปกครองส่วนท้องถิ่น(LPA)
- คราวเรือนที่มีรายได้ต่ำกว่าเกณฑ์จปฐ. ลดลง หรือไม่มีเลย
- ตัวชี้วัดความเข้มแข็งของชุมชนท้องถิ่น
- ตัวชี้วัดเมืองอยู่ดีมีสุข
- ตัวชี้วัดความสุขสู่ตำบลจัดการตนเอง
- คราวเรือนไม่มีที่ทำกิน
- คราวเรือนกลุ่มเปราะบาง
- การทำงานร่วมกันของกลุ่มองค์กรชุมชน หน่วยงานในชุมชน ในการจัดทำแผนตำบล โครงการพัฒนาร่วม เป็นต้น
- อื่นๆ.....

กลุ่ม องค์กรชุมชน หน่วยงานที่เกี่ยวข้อง

- องค์กรปกครองส่วนท้องถิ่น (สภาฯ สำนักปลัด กองสวัสดิการสังคม กองสาธารณสุขและสิ่งแวดล้อม กองการศึกษา กองช่าง เป็นต้น)
- ท้องที่ (กำนัน ผู้ใหญ่บ้าน คณะกรรมการหมู่บ้าน คณะกรรมการพัฒนาตำบล สารวัตรกำนัน เป็นต้น)
- กลุ่ม องค์กรชุมชน (กลุ่มอาชีพ วิชากิจชุมชน กลุ่มสัมมาชีพ กองทุนหมู่บ้าน กลุ่มออมทรัพย์ กองทุนสวัสดิการชุมชน สถาบันการเงินชุมชน ธนาคารข้าว ธนาคารปุ๋ย เป็นต้น)
- หน่วยงานรัฐ และเอกชน (สำนักงานกศน. โรงเรียน รพ.สต. OSCC เป็นต้น)



งานที่ตอบสนองการแก้ไขปัญหาความยากจน

- การจัดทำแผนงานเพื่อช่วยเหลือครอบครัวยากจนที่ผ่านการวิเคราะห์สรุปจากแผนชุมชน หมู่บ้าน สู่แผนพัฒนาท้องถิ่น หรือแผนตำบล
- การใช้ข้อมูลกลุ่มเป้าหมาย ในการวิเคราะห์ออกแบบการดูแลช่วยเหลือเพื่อการแก้ไขปัญหา
- การกำหนด กติกา ข้อตกลงในการใช้พื้นที่สาธารณะเพื่อแก้ไขปัญหาขาดแคลนที่ทำกิน สำหรับครอบครัวยากจน
- การพัฒนาทักษะอาชีพเสริม เพื่อเพิ่มรายได้ ลดรายจ่าย
- สนับสนุน กองทุน องค์กรการเงินให้มีการจัดการเงินสนับสนุน
- สนับสนุนการจัดบริการสาธารณะเพื่อแก้ไขปัญหาความยากจน เช่น รถรับ_ส่ง ฝักอาชีพ จัดตลาดนัดสีเขียว เป็นต้น
- อื่นๆ.....



แผนงาน

โครงการที่ตอบสนองการแก้ไขปัญหาความยากจน

- แผนพัฒนาท้องถิ่น
- แผนหมู่บ้าน /ชุมชน
- แผนหน่วยงาน
- แผนกลุ่ม องค์กรชุมชน
- โครงการประชารัฐ
- โครงการSML
- งาน กิจกรรมของกลุ่ม
- องค์กรชุมชนที่มีเป้าหมายแก้ไข้ปัญหาความยากจน
- อื่นๆ.....



เป้าหมายที่ ๒ ได้รับการจัดสรรทรัพยากรอย่างเป็นธรรม



อบต./ทต./ทม./ทน./ตำบล

อำเภอ

จังหวัด

ข้อมูลที่จำเป็น



๔ องค์กรหลัก	คน บุคลากร สมาชิก	เงิน งบประมาณ	สิ่งของ เครื่องมือ
อปท.	สภาพท.....คน สำนักปลัด....คน การศึกษาและ วัฒนธรรมคน สวัสดิการสังคมคน	งบประมาณปจป.....บาท เงินรายได้.....บาท งบโครงการจังหวัด....บาท งบโครงการอำเภอ....บาท งบกองทุนสุขภาพ.....บาท งบกองทุนLTC.....บาท	พื้นที่สาธารณะในชุมชนไร่ แหล่งน้ำ.....แห่ง เครื่องมือหนัก
ท้องที่	คณะกรรมการหมู่บ้านคน คณะกรรมการพัฒนา ตำบล.....คน	กองทุนแม่ของแผ่นดินบาท งบประชารัฐ.....บาท กองทุน กขคจ.....บาท กองทุนหมู่บ้าน.....บาท อื่นๆ.....	ศาลากลางบ้าน.....แห่ง ที่รกร้าง.....ไร่ ประปาหมู่บ้าน เตินท์ แก้อี๊ โต๊ะ
กลุ่ม องค์กร	กลุ่มอาชีพ.....คน วิสาหกิจชุมชน.....คน กลุ่มสัมมาชีพคน กองทุนหมู่บ้าน...คน กลุ่มออมทรัพย์...คน กองทุนสวัสดิการ..คน ธนาคารข้าว.....คน ธนาคารป๋ย.....คน	แผน โครงการ.....บาท ระดมจากสมาชิก.....บาท รับบริจาคภายใน....บาท รับสนับสนุนจากภายนอกบาท เงินหมุนเวียนแต่ละกลุ่มคน อื่นๆ.....	อุปกรณ์เครื่องมือประกอบ อาชีพในกลุ่ม(ระบุ).....
หน่วย งานรัฐ	จน. จนท.....คน จน.ครุ.....คน	งบรพ.สต..... บาท งบรพ.บาท	

กลุ่มประชากรเป้าหมาย



- ประชากรเป้าหมาย**
- ครัวเรือนยากจน
 - ตามนิยามแต่ละพื้นที่
 - ครัวเรือนไม่มีที่อยู่อาศัย หรือที่ทำกินของตนเอง
 - ผู้ดำเนินการหลัก
 - ผู้บริหารองค์กรปกครองส่วนท้องถิ่น
 - กำนัน ผอ.อบ.
 - คณะกรรมการพัฒนาแผนตำบล
 - คณะกรรมการพัฒนาตำบล
 - อื่นๆ.....
- ครัวเรือนที่ต้องดูแลผู้ต้อง**
- การความช่วยเหลือ(คนป่วย ติดเตียง คนพิการ ผู้ป่วย เรื้อรัง ผู้ป่วยจิตเวช เป็นต้น)
 - อื่นๆ.....
- ผู้ดำเนินการหลัก**
- ผู้บริหารองค์กรปกครองส่วนท้องถิ่น
 - กำนัน ผอ.อบ.
 - คณะกรรมการพัฒนาแผนตำบล
 - คณะกรรมการพัฒนาตำบล
 - อื่นๆ.....



ตัวชี้วัด



- การประเมินประสิทธิภาพขององค์กรปกครองส่วนท้องถิ่น(LPA)
- ครัวเรือนที่มีรายได้ต่ำกว่าเกณฑ์จปฐ. ลดลง หรือไม่มีเลย
- ตัวชี้วัดความเข้มแข็งของชุมชนท้องถิ่น
- ตัวชี้วัดเมืองอยู่ดีมีสุข
- ตัวชี้วัดความสุขสู่ตำบลจัดการตนเอง
- ครัวเรือนไม่มีที่ทำกิน ได้รับการช่วยเหลือ
- ครัวเรือนกลุ่มเปราะบาง ได้รับการดูแลการทำงานร่วมกันของกลุ่ม องค์กรชุมชน ที่ให้การดูแล ช่วยเหลือกัน เป็นต้น
- อื่นๆ.....

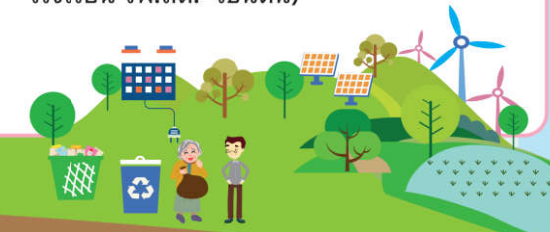
งานเด่น



- ข้อตกลงของชุมชนในการจัดสรรที่ทำกินให้ครัวเรือนยากจน
- กองทุนสวัสดิการให้ผู้ต้องการความช่วยเหลือเป็นสมาชิก รับสวัสดิการได้โดยไม่ต้องจ่ายสมทบกองทุน กลุ่มออมทรัพย์
- ให้ครัวเรือนยากจนมีสิทธิ์ใช้บริการกู้ยืม ได้ การพัฒนาทักษะอาชีพเสริม เพื่อเพิ่มรายได้ลดรายจ่าย
- ได้สิทธิในการใช้ประโยชน์จากกองทุนข้าว กองทุนป๋ย รับสิทธิ์มาปนกิจเมื่อเสียชีวิตจากเงื่อนไขเป็นสมาชิกในชุมชน อาจไม่ได้เป็นสมาชิกกลุ่ม
- ได้รับการช่วยเหลือจากกองทุน สถาบันการเงินชุมชน จากเหตุภัยพิบัติแม่ไม่ได้เป็นสมาชิก
- อื่นๆ.....

กลุ่ม/องค์กรชุมชน/หน่วยงานที่เกี่ยวข้อง

- องค์กรปกครองส่วนท้องถิ่น (สภาฯ สำนักปลัด กองสวัสดิการสังคม กองสาธารณสุขและสิ่งแวดล้อม กองการศึกษา กองช่าง เป็นต้น)
- ท้องที่ (กำนัน ผู้ใหญ่บ้าน คณะกรรมการหมู่บ้าน คณะกรรมการพัฒนาตำบล สารวัตรกำนัน เป็นต้น)
- กลุ่ม องค์กรชุมชน (กลุ่มอาชีพ วิสาหกิจชุมชน กลุ่มสัมมาชีพ กองทุนหมู่บ้าน กลุ่มออมทรัพย์ กองทุนสวัสดิการชุมชน สถาบันการเงินชุมชน ธนาคารข้าว ธนาคารป๋ย กองทุนพัฒนาบทบาทสตรี เป็นต้น)
- หน่วยงานรัฐ และเอกชน (สำนักงานกศน. โรงเรียน รพ.สต. เป็นต้น)





อบต./ทต./ทม./ทน./ตำบล _____

อำเภอ _____

จังหวัด _____

ข้อมูลที่จำเป็น



- กองทุน.... จำนวนสมาชิก.....คน/ครัวเรือน
เงินหมุนเวียน..... บาท
- กลุ่มออมทรัพย์ จำนวนสมาชิก.....คน/ครัวเรือน
เงินหมุนเวียน..... บาท
- สถาบันการเงินชุมชน.....จำนวนสมาชิกคน
เงินหมุนเวียน.....บาท
- ธนาคารหมู่บ้าน..... จำนวนสมาชิกคน
เงินหมุนเวียน.....บาท
- จำนวนประชากรที่เป็นสมาชิกสถาบันการเงิน กองทุน
องค์กรการเงินอย่างน้อย ๑ แห่ง.....คน(ร้อยละ.....)
- กลุ่มทางสังคม องค์กรชุมชนที่มีการออม
การจัดการเงิน จำนวนสมาชิก.....คน/ครัวเรือน
เงินหมุนเวียน..... บาท

กลุ่มประชากรเป้าหมาย

ประชากรเป้าหมาย

- สมาชิกกองทุน องค์กรการเงิน
- สมาชิกกลุ่มฌาปนกิจสงเคราะห์
- สมาชิกกองทุนสวัสดิการชุมชน
- อื่นๆ.....



ผู้ดำเนินการหลัก

- คณะกรรมการกองทุน องค์กรการเงิน
- แกนนำกลุ่ม กองทุน องค์กรการเงิน
- กำนัน ผู้ใหญ่บ้าน
- สมาชิกสภา
- ผู้บริหารองค์กรปกครองส่วนท้องถิ่น
- อื่นๆ.....



ตัวชี้วัด

- การประเมินประสิทธิภาพขององค์กรปกครองส่วนท้องถิ่น(LPA)
- คนในชุมชนทั้งหมด เป็นสมาชิกสถาบันการเงินชุมชน
- คนในชุมชนเป็นสมาชิกกลุ่มกองทุนที่มีการจัดการเงิน
- ครัวเรือนมีการใช้บัญชีครัวเรือน
- ครัวเรือนมีแหล่งเงินกู้ของชุมชนที่เป็นกลุ่มกองทุน หรือ สถาบันการเงิน
- แบบประเมินความเสี่ยงสถาบันการเงินชุมชน
- กลุ่มทางสังคม องค์กรชุมชน มีการดูแลช่วยเหลือกัน
- กลุ่มทางสังคม องค์กร ที่มีการส่งเสริมการออมและการจัดการเงิน
- ตัวชี้วัดความเข้มแข็งของชุมชนท้องถิ่น
- ตัวชี้วัดเมืองอยู่ดีมีสุข
- ตัวชี้วัดความสุขสู่ตำบลจัดการตนเอง
- อื่นๆ.....

งานเด่น

- กำหนด กฎ ระเบียบกองทุนให้ปันผลกำไรเพื่อช่วยเหลือผู้อยู่ในภาวะทุพขยาก
- กองทุนจัดให้มีสวัสดิการหลายแบบ เช่น สวัสดิการโลงศพ ชุดกายอุปกรณ์สวัสดิการเมื่อป่วย ตาย ภัยพิบัติ เป็นต้น
- ครัวเรือนยากจนมีสิทธิ์ใช้บริการกู้ยืม จากกองทุนได้โดยไม่ได้เป็นสมาชิก
- พัฒนากิจกรรมคณะกรรมการ กองทุน กลุ่มเพื่อให้เข้าใจ
- สถาบันการเงินชุมชน ธนาคารชุมชน บริการฝาก ถอน กู้ยืมและสวัสดิการ
- สถาบันการเงินชุมชน ธนาคารชุมชน บริการรับฝากเงินที่บ้าน
- อื่นๆ.....

กลุ่ม/องค์กรชุมชน

หน่วยงานที่เกี่ยวข้อง



- องค์กรปกครองส่วนท้องถิ่น (สภาฯ สำนักปลัด กองสวัสดิการสังคม กองการศึกษา เป็นต้น)
- ท้องที่ (กำนัน ผู้ใหญ่บ้าน คณะกรรมการหมู่บ้าน คณะกรรมการพัฒนาตำบล สารวัตรกำนัน เป็นต้น)
- กลุ่ม องค์กรชุมชน (กองทุนหมู่บ้าน กลุ่มออมทรัพย์ฯ กองทุนสวัสดิการชุมชน สถาบันการเงินชุมชน กองทุนพัฒนาบทบาทสตรี กองทุนฌาปนกิจ เป็นต้น)
- หน่วยงานรัฐ และเอกชน (สำนักงานกศน. โรงเรียน รพ.สต. เป็นต้น)



เป้าหมายที่ ๕ มีการสร้างสัมมาชีพเต็มพื้นที่

อบต./ทต./ทม./ทน./ตำบล.....อำเภอ.....จังหวัด.....

ข้อมูลที่จำเป็น



การประกอบอาชีพ(เกษตรกรรม ค้าขาย รับจ้าง
รับราชการ เป็นต้น)จำนวน คน(ร้อยละ.....)
คนว่างงาน จำนวน คน(ร้อยละ.....)
หนี้สิน จำนวน คน(ร้อยละ.....)
จำนวนกองทุน องค์กรการเงิน จำนวนสมาชิก.....คน
(ร้อยละ.....) เงินหมุนเวียน.....บาท
จำนวนกลุ่มอาชีพ วิสาหกิจชุมชน จำนวนสมาชิก.....คน
(ร้อยละ.....)เงินหมุนเวียน.....บาท
เงินหมุนเวียนในชุมชนรวม เงินหมุนเวียน.....บาท
จำนวนครัวเรือนตกเกณฑ์รายได้ของจปฐ.ครัวเรือน
 ครัวเรือนที่มีผู้สูงอายุต้องการทำงาน จำนวน.....คน
 ครัวเรือนที่มีคนว่างงานชั่วคราว(หญิงตั้งครรภ์
หลังคลอด พักงานในระยะมีโรคติดต่อ
เป็นจำนวน.....คน(ร้อยละ.....)

งานเด่น

- ประเมินศักยภาพครัวเรือนยากจน เพื่อสนับสนุนการฝึกทักษะอาชีพ จ้างงาน เพิ่มรายได้
- ค้นหาครัวเรือนที่รายได้ตกเกณฑ์จปฐ. ประเมินให้การช่วยเหลือ
- กองทุน องค์กรการเงิน ให้ครัวเรือนกี้ยืมลงทุนประกอบอาชีพ ดอกเบี้ยต่ำ
- จัดหาพื้นที่สาธารณะ หรือที่รกร้าง ให้ครัวเรือนเป้าหมายทำกิน โดยผ่านมติ ข้อตกลงของชุมชน
- จัดตั้งกองทุนช่วยเหลือครัวเรือนยากจน ลำบาก หรือมีผู้ต้องการความช่วยเหลือในครอบครัว
- ฝึกทักษะอาชีพ ทักษะการจัดการ การเงิน การตลาด
- กลุ่มผลิต หรือแหล่งวัตถุดิบสนับสนุน

กลุ่มประชากรเป้าหมาย

ประชากรเป้าหมาย

- สมาชิกกองทุน องค์กรการเงิน
- สมาชิกกลุ่มฌาปนกิจสงเคราะห์
- สมาชิกกองทุนสวัสดิการชุมชน
- อื่นๆ.....



ผู้ดำเนินการหลัก

- คณะกรรมการกองทุน องค์กรการเงิน
- แกนนำกลุ่ม กองทุน องค์กรการเงิน
- กำนัน ผู้ใหญ่บ้าน
- สมาชิกสภา
- ผู้บริหารองค์กรปกครองส่วนท้องถิ่น
- อื่นๆ.....



กลุ่ม/องค์กรชุมชน

หน่วยงานที่เกี่ยวข้อง



- องค์กรปกครองส่วนท้องถิ่น (สภาฯ สำนักปลัด กองสวัสดิการสังคม กองการศึกษา เป็นต้น)
- ท้องที่ (กำนัน ผู้ใหญ่บ้าน คณะกรรมการหมู่บ้าน คณะกรรมการพัฒนาตำบล สารวัตรกำนัน เป็นต้น)
- กลุ่ม องค์กรชุมชน (กองทุนหมู่บ้าน กลุ่มออมทรัพย์ฯ กองทุนสวัสดิการชุมชน สถาบันการเงินชุมชน กองทุนพัฒนาบทบาทสตรี กองทุนฌาปนกิจ เป็นต้น)
- หน่วยงานรัฐ และเอกชน (สำนักงาน กคส. สำนักงานพัฒนาชุมชน สำนักงานเกษตรตำบล โรงเรียน รพ.สต. เป็นต้น)

ตัวชี้วัด

- การประเมินประสิทธิภาพขององค์กรปกครองส่วนท้องถิ่น(LPA)
- คนในชุมชนทั้งหมด เป็นสมาชิก สถาบันการเงินชุมชน
- คนในชุมชนเป็นสมาชิกกลุ่มกองทุนที่มีการจัดการเงิน
- ครัวเรือนมีการใช้บัญชีครัวเรือน
- ครัวเรือนมีแหล่งเงินกู้ของชุมชนที่เป็นกลุ่ม กองทุน หรือ สถาบันการเงิน
- แบบประเมินความเสี่ยงสถาบันการเงินชุมชน
- กลุ่มทางสังคม องค์กรชุมชน มีการดูแลช่วยเหลือกัน
- กลุ่มทางสังคม องค์กร ที่มีการส่งเสริม การออมและการจัดการเงิน
- ตัวชี้วัดความเข้มแข็งของชุมชนท้องถิ่น
- ตัวชี้วัดเมืองอยู่ดีมีสุข
- ตัวชี้วัดความสุขสู่ตำบลจัดการตนเอง
- อื่นๆ.....





เป้าหมายที่ ๕ ส่งเสริมเกษตรทฤษฎีใหม่ในปรัชญาเศรษฐกิจพอเพียง



อบต./ตต./ทม./ทน./ตำบล _____

อำเภอ _____

จังหวัด _____



ข้อมูลที่จำเป็น

- ★ การประกอบอาชีพครัวเรือน(เกษตรกรรม ค้าขาย รับจ้าง รับราชการ เป็นต้น)
จำนวน คน(ร้อยละ.....)
- ★ สัดส่วนต่อประชากรที่ทำเกษตร จำนวน คน(ร้อยละ.....)
- ★ ครัวเรือนมีหนี้ จำนวน ครัวเรือน(ร้อยละ.....)
- ★ จำนวนครัวเรือนตกเกณฑ์รายได้ของจปฐ. จำนวน.....ครัวเรือน
- ★ คนที่มีพฤติกรรมเสี่ยงใช้สารเคมี จำนวน คน(ร้อยละ.....)
- ★ พื้นที่ทำเกษตร แบ่งตามประเภทเกษตร จำนวน.....ไร่ (ร้อยละ.....)
- ★ สัดส่วนพื้นที่ที่ผลิตปลอดภัย กับผลิตทั่วไป (พื้นที่ปลอดภัย : พื้นที่ผลิตทั่วไป)
- ★ สัดส่วนการซื้อปุ๋ยเคมี กับปุ๋ยชีวภาพ (การใช้ปุ๋ยชีวภาพ : การใช้ปุ๋ยเคมี) ปุ๋ยชีวภาพที่ซื้อกับผลิตเอง(ชุมชนผลิต : จัดซื้อ)
- ★ อื่นๆ.....

กลุ่มประชากรเป้าหมาย



- ### ประชากรเป้าหมาย
- ครัวเรือนทำอาชีพเกษตรกรรม
 - สมาชิกกลุ่มเกษตรปลอดภัย
 - สมาชิกกลุ่มอาชีพ
 - สมาชิกกลุ่มผลิตปุ๋ย
 - สมาชิกกลุ่ม กองทุน ปัจจัยการผลิต
 - อื่นๆ.....

ผู้ดำเนินการหลัก

- ประธาน แกนนำกลุ่มผู้ประกอบการอาชีพเกษตร
- คนต้นแบบทำเกษตรทฤษฎีใหม่
- ปราชญ์ด้านเกษตรปลอดภัย
- แกนนำศูนย์ถ่ายทอด
- ประธานกลุ่มผู้ใช้น้ำ
- อื่นๆ.....



ตัวชี้วัด

- การประเมินประสิทธิภาพขององค์กรปกครองส่วนท้องถิ่น(LPA)
- ร้อยละครัวเรือนที่ทำเกษตรปลอดภัย
- เกณฑ์การประเมินหมู่บ้านเศรษฐกิจพอเพียง(กรมพัฒนาชุมชน)
- แบบประเมินหมู่บ้านเศรษฐกิจพอเพียง (กระทรวงมหาดไทย)
- ตัวชี้วัดความสุขสู่ตำบลจัดการตนเอง
- แหล่งเรียนรู้ ศูนย์เรียนรู้เศรษฐกิจพอเพียง
- อื่นๆ.....

งานเด่น

- จัดให้มีพื้นที่ต้นแบบในการเรียนรู้การทำเกษตรปลอดภัย ปลอดภัย
- เชิดชูคนต้นแบบ กลุ่ม ชุมชน หน่วยงาน ต้นแบบในการใช้ความรู้ ภูมิปัญญาประสบการณ์ในการทำเกษตรตามแนวคิดปรัชญาเศรษฐกิจพอเพียง
- ตั้งกองทุนปุ๋ยชีวภาพ ให้เกษตรกรใช้ปุ๋ยราคาถูก
- พัฒนาศูนย์เรียนรู้เศรษฐกิจพอเพียง ในชุมชน และเปิดเป็นพื้นที่เรียนรู้ แลกเปลี่ยน
- จัดตั้งศูนย์จำหน่ายผลผลิต สินค้า จากการทำเกษตรปลอดภัย
- จัดให้มีธนาคารเมล็ดพันธ์เพื่อเป็นแหล่งสนับสนุนเมล็ดพันธ์ที่มีคุณภาพช่วงฤดูการผลิต
- พัฒนาศักยภาพเกษตรกร ในการผลิตปลอดภัยทุกขั้นตอน
- มีการจัดการความรู้การผลิตปลอดภัย ปลอดภัย (การผลิต จำหน่าย ปลอดภัย เป็นต้น)
- อื่นๆ.....

กลุ่ม/องค์กรชุมชน หน่วยงานที่เกี่ยวข้อง



- องค์กรปกครองส่วนท้องถิ่น (สภาฯ สำนักปลัด เกษตรตำบล เป็นต้น)
- ท้องที่ (กำนัน ผู้ใหญ่บ้าน คณะกรรมการหมู่บ้าน คณะกรรมการพัฒนาตำบล สารวัตกำนัน เป็นต้น)
- กลุ่ม องค์กรชุมชน (กลุ่มทำเกษตรปลอดภัย กลุ่มนาแปลงใหญ่ ศูนย์เรียนรู้เศรษฐกิจพอเพียง ศูนย์ถ่ายทอดเทคโนโลยีทางการเกษตร เป็นต้น)
- หน่วยงานรัฐ และเอกชน (สำนักงานกศน. สน.พัฒนาชุมชน สน.เกษตรตำบล อำเภอ โรงเรียน เป็นต้น)





เป้าหมายที่ ๖ มีการขุดสระน้ำประจำครอบครัว



อบต./ทต./ทม./ทน./ตำบล

อำเภอ

จังหวัด

ข้อมูลที่จำเป็น

จำนวนครัวเรือนครัวเรือน
 ครัวเรือนที่ใช้้ำประปา (ประปาหมู่บ้าน ประปาสวนภูมิภาค)
 จำนวน.....ครัวเรือน(ร้อยละ.....)
 แหล่งน้ำดื่ม (น้ำฝน น้ำกรอง ชื่อน้ำถัง หรือน้ำบรรจุเสร็จ)
 จำนวน.....ครัวเรือน (ร้อยละ.....)
 จำนวนแหล่งผลิตน้ำดื่ม (เครื่องกรองครัวเรือน ชื้อบรรจุ
 เสร็จเอกชน โรงน้ำดื่มชุมชน) จำนวน.....แห่ง
 ครัวเรือนที่มีแหล่งน้ำเพื่อการเกษตร จำนวน.....ครัวเรือน
 (ร้อยละ.....)
 แหล่งน้ำธรรมชาติ(คลอง หนอง บึง) จำนวน.....แห่ง
 (สัดส่วน.....)
 แหล่งน้ำที่สร้างขึ้น (บึง ฝาย แก้มลิง สระน้ำ บ่อ)
 จำนวน.....แห่ง (สัดส่วน.....)
 สัดส่วนพื้นที่ทำเกษตรกรรม (พื้นที่ทั้งหมด : พื้นที่ทำเกษตร)
 อื่นๆ.....

งานเด่น

- มีการจัดการน้ำให้ครัวเรือนเกษตร
- เข้าถึงทุกพื้นที่ทำเกษตรกรรมทุกประเภท
- ตั้งกองทุนผู้ใช้น้ำทางการเกษตรทุกประเภท เพื่อเป็นทุนสำรองในการจัดการน้ำอย่างมีประสิทธิภาพ เช่น ซ่อมบำรุง ค่าไฟฟ้า เป็นต้น
- มีข้อกำหนดกติกาการใช้้ำประปาชุมชน เช่น กำหนดช่วงเวลาใช้้ำ, การจ่ายค่า้ำประปาตรงเวลา การปรับปรุงคุณภาพน้ำ เป็นต้น
- มีข้อตกลงการให้สวัสดิการน้ำเพื่อการบริโภคสำหรับครัวเรือนยากจน ครัวเรือนที่มีผู้ป่วยติดเตียง คนพิการ เป็นต้น
- จัดตั้งกองทุนโรงน้ำดื่มชุมชน ที่ผ่านการตรวจควบคุมมาตรฐานเพื่อจำหน่ายในและนอกในราคาถูกลงกว่าท้องตลาด
- ติดตามประเมินมาตรฐานน้ำสะอาดในชุมชน ในแหล่งผลิตน้ำดื่มในพื้นที่
- อื่นๆ.....

กลุ่มประชากรเป้าหมาย

- ประชากรเป้าหมาย**
- ครอบครัวยากจน
 - ครัวเรือนทำเกษตรกรรม
 - ครัวเรือนที่มีผู้สูงอายุ คนป่วยเรื้อรัง
 - ผู้ดำเนินการหลัก
 - ประธาน แกนนำกลุ่มผู้ประกอบอาชีพเกษตรกรรม
 - คณะกรรมการประปาหมู่บ้าน
 - แกนนำศูนย์ถ่ายทอด
 - ประธานกลุ่มแกนนำผู้ใช้น้ำหมู่บ้าน ตำบล
 - ครัวเรือนไม่มีที่อยู่อาศัยเป็นของตนเอง
 - ครัวเรือนไม่มีที่ทำกินเป็นของตนเอง
 - อื่นๆ.....
 - กองช่าง อปท.
 - กองส่งเสริมการเกษตร
 - หมู่บ้านต้นแบบเศรษฐกิจพอเพียง
 - อื่นๆ.....

กลุ่ม/องค์กรชุมชน หน่วยงานที่เกี่ยวข้อง

- องค์กรปกครองส่วนท้องถิ่น (สภาฯ สำนักปลัด กองส่งเสริมการเกษตร กองสาธารณสุข และสิ่งแวดล้อม เป็นต้น)
- ท้องที่ (กำนัน ผู้ใหญ่บ้าน คณะกรรมการหมู่บ้าน คณะกรรมการพัฒนาตำบล คณะกรรมการจัดการน้ำ เป็นต้น)
- กลุ่ม องค์กรชุมชน (กลุ่มผู้ใช้น้ำ กลุ่มทำเกษตรปลอดสาร กลุ่มนาแปลงใหญ่ คณะกรรมการประปาหมู่บ้าน ธนาคารน้ำใต้ดิน โรงน้ำดื่มชุมชน แหล่งประโยชน์ (หนอง คลอง บึง อ่างเก็บน้ำ ฝาย)
- หน่วยงานรัฐ และเอกชน (สน.พัฒนาชุมชน สน.เกษตรตำบล อำเภอ โรงเรียน เป็นต้น)

ตัวชี้วัด

- การประเมินประสิทธิภาพขององค์กรปกครองส่วนท้องถิ่น(LPA)
- ร้อยละแปลงเกษตรที่มีน้ำใช้เพียงพอ
- ร้อยละครัวเรือนที่ใช้้ำประปาคุณภาพและเพียงพอ
- เกณฑ์การประเมินหมู่บ้านเศรษฐกิจพอเพียง(กรมพัฒนาชุมชน)
- แบบประเมินหมู่บ้านเศรษฐกิจพอเพียง (มหาดไทย)
- มาตรฐานตัวชี้วัดการบริการน้ำสะอาด (กรมส่งเสริมการปกครองส่วนท้องถิ่น)
- เกณฑ์คุณภาพน้ำบริโภคเพื่อการเฝ้าระวัง (กรมอนามัย)
- อื่นๆ.....





อบต./ทต./ทม./ทน./ตำบล _____

อำเภอ _____

จังหวัด _____

ข้อมูลที่จำเป็น



- ครัวเรือนยากจน จำนวน.....ครัวเรือน (ร้อยละ.....)
- ครัวเรือนที่มีที่ต้องการความช่วยเหลือ (ผู้สูงอายุ หญิงตั้งครรภ์ เด็กปฐมวัย คนพิการ ผู้ป่วยจิตเวช ผู้ป่วยติดเตียง เป็นต้น) จำนวน.....คน(ร้อยละ.....)
- กลุ่มอาชีพ จำนวนสมาชิก.....คน เงินทุนหมุนเวียน.....บาท
- กลุ่มวิสาหกิจชุมชน จำนวนสมาชิก.....คน เงินทุนหมุนเวียน.....บาท
- ครัวเรือนที่ผลิตวัตถุดิบ จำนวน.....ครัวเรือน
- กองทุน องค์กรการเงินที่มีระเบียบกู้ยืมประกอบอาชีพ.....กลุ่ม
- อื่นๆ.....

กลุ่ม /องค์กรชุมชน หน่วยงานที่เกี่ยวข้อง

- องค์กรปกครองส่วนท้องถิ่น**
(สภาฯ สำนักปลัด กองส่งเสริมการเกษตร กองสวัสดิการสังคม พัฒนาชุมชน เป็นต้น)
- ท้องที่**
(กำนัน ผู้ใหญ่บ้าน คณะกรรมการหมู่บ้าน คณะกรรมการพัฒนาตำบล สารวัตกำนัน เป็นต้น)
- กลุ่ม องค์กรชุมชน**
(วิสาหกิจโรงน้ำดื่มชุมชน กลุ่มอาชีพ กลุ่มวิสาหกิจชุมชน กลุ่มสตรีแม่บ้าน กองทุนพัฒนาบทบาทสตรี)
- หน่วยงานรัฐ และเอกชน**
(สน.พัฒนาชุมชน สน.เกษตรตำบล อำเภอ สำนักตรวจเงินสหกรณ์ เป็นต้น)

กลุ่มประชากรเป้าหมาย



กลุ่มประชากรเป้าหมาย

- ครัวเรือนยากจน จำนวน..... (ร้อยละ.....)
- ครัวเรือนที่รายได้ตกเกณฑ์ จปฐ. จำนวน..... (ร้อยละ.....)
- ครัวเรือนที่มีอาชีพหลักเกษตรกรรม จำนวน..... (ร้อยละ.....)
- ครัวเรือนไม่มีที่อยู่อาศัยเป็นของตนเอง จำนวน..... (ร้อยละ.....)
- ครัวเรือนไม่มีที่ทำกินเป็นของตนเอง จำนวน..... (ร้อยละ.....)
- อื่นๆ.....

ผู้ดำเนินการหลัก

- ผู้บริหารองค์กรปกครองส่วนท้องถิ่น
- ท้องที่ ผู้ใหญ่บ้าน คณะกรรมการหมู่บ้าน
- ประธาน แกนนำกลุ่มอาชีพ
- ประธาน แกนนำกลุ่มวิสาหกิจชุมชน
- ประธาน แกนนำกลุ่มสตรีแม่บ้าน
- พัฒนาชุมชน
- อื่นๆ.....



ตัวชี้วัด



- การประเมินประสิทธิภาพขององค์กรปกครองส่วนท้องถิ่น (LPA)
- การประเมินศักยภาพวิสาหกิจ (กรมส่งเสริมการเกษตร)
- ครัวเรือนที่มีรายได้ต่ำกว่าเกณฑ์จปฐ. ลดลง หรือไม่มีเลย
- ความครอบคลุมการจัดการตามคุณลักษณะวิสาหกิจ
- อื่นๆ.....



งานเด่น

- รวมกลุ่มฝึกทักษะอาชีพที่เป็นภูมิปัญญาท้องถิ่น เช่น ขนมไทย ปลูกผักปลอดสาร หัตถกรรมจักสาน การจัดการท่องเที่ยวชุมชน น้ำมันมะพร้าว เป็นต้น
- จัดตลาดเพื่อขายผลผลิต กระจายสินค้าทั้งในหมู่บ้าน ตำบล และภายนอกตำบล
- สนับสนุนให้สมาชิกกลุ่มวิสาหกิจบันทึกบัญชีครัวเรือน และใช้ข้อมูลประกอบการปรับลดค่าใช้จ่าย
- กองทุน องค์กรการเงินอนุมัติให้กลุ่มวิสาหกิจกู้ยืมดอกเบี้ยต่ำ เพื่อลงทุนประกอบอาชีพ
- กำหนดข้อตกลง ระดับครอบครัว หมู่บ้าน ตำบล ในการสนับสนุน สิ่งของ อุปกรณ์ เครื่องมือ ที่สาธารณะสำหรับครอบครัวยากจน ที่รวมตัวเป็นวิสาหกิจทำกิน ทั้งการผลิต แปรรูป จำหน่าย
- กำหนดข้อตกลงให้สมาชิกจัดหาหรือผลิตวัตถุดิบในพื้นที่ เพื่อการประกอบการวิสาหกิจชุมชน
- ฝึกอบรม เช่น การตลาด การบรรจุภัณฑ์ มาตรฐานสินค้า ผลิตภัณฑ์ เป็นต้น
- อื่นๆ.....





เป้าหมายที่ ๘ ฝึกอบรมทักษะอาชีพ



อบต./ทต./ทม./ทน./ตำบล

อำเภอ

จังหวัด

ข้อมูลที่จำเป็น



- ผู้ที่ไม่มีอาชีพหลัก จำนวน.....คน ร้อยละ.....
- รายได้เฉลี่ยของครัวเรือน(ต่อปี)บาท
- ครัวเรือนที่มีรายได้ต่ำกว่าเส้นความยากจน (ต่ำกว่า ๓๘,๐๐๐ บาท/คน/ปี).....ครัวเรือน ร้อยละ....
- ครัวเรือนที่มีหนี้สินจำนวน.....ครัวเรือน ร้อยละ.....
- สาเหตุของหนี้สินจำแนกตามสาเหตุ จำนวน.....ครัวเรือน ร้อยละ.....
- ครัวเรือนที่มีการออม จำแนกตามแหล่งการออมของครัวเรือน จำนวน.....ครัวเรือน ร้อยละ.....
- ครัวเรือนที่มีการทำบัญชีครัวเรือน จำนวน.....ครัวเรือน ร้อยละ.....
- อื่นๆ.....



กลุ่ม /องค์กรชุมชน หน่วยงานที่เกี่ยวข้อง

- องค์กรปกครองส่วนท้องถิ่น**
(สภาฯ สำนักปลัด กองสวัสดิการสังคม พัฒนาชุมชน เป็นต้น)
- ท้องที่**
(กำนัน ผู้ใหญ่บ้าน คณะกรรมการหมู่บ้าน คณะกรรมการพัฒนาตำบล เป็นต้น)
- กลุ่ม องค์กรชุมชน**
(วิสาหกิจโรงน้ำดื่มชุมชน กลุ่มอาชีพ กลุ่มวิสาหกิจชุมชน กลุ่มสตรีแม่บ้าน กองทุนพัฒนาบทบาทสตรี สภาเด็กและเยาวชน โรงเรียนผู้สูงอายุ ศูนย์พัฒนาคุณภาพชีวิตคนพิการ ศูนย์เรียนรู้ แหล่งเรียนรู้)
- หน่วยงานรัฐ และเอกชน**
(สน.พัฒนาชุมชน สน.กศน. โรงเรียน เป็นต้น)

กลุ่มประชากรเป้าหมาย



กลุ่มประชากรเป้าหมาย

- ครัวเรือนยากจน
- ครัวเรือนที่รายได้ตกเกณฑ์จปฐ.
- คนว่างงาน
- ผู้สูงอายุ
- หญิงตั้งครรภ์
- คนพิการ
- ผู้ป่วยติดเตียง และผู้ดูแล
- ผู้ป่วยจิตเวช
- อื่นๆ.....

ผู้ดำเนินการหลัก

- ผู้บริหารองค์กรปกครองส่วนท้องถิ่น
- ท้องที่ ผู้ใหญ่บ้าน คณะกรรมการหมู่บ้าน
- ประธาน แกนนำกลุ่มอาชีพ
- ประธาน แกนนำกลุ่มวิสาหกิจชุมชน
- ประธาน แกนนำกลุ่มสตรีแม่บ้าน
- พัฒนาชุมชน
- ประชาชน
- การศึกษานอกโรงเรียน
- ศูนย์เรียนรู้เศรษฐกิจพอเพียง
- อื่นๆ.....



ตัวชี้วัด



- การประเมินประสิทธิภาพขององค์กรปกครองส่วนท้องถิ่น(LPA)
- การประเมินศักยภาพวิสาหกิจ (กรมส่งเสริมการเกษตร)
- ครัวเรือนที่มีรายได้ต่ำกว่าเกณฑ์จปฐ. ลดลง หรือไม่มีเลย
- ครัวเรือนยากจน ผู้ว่างงาน ผู้สูงอายุ ผู้ดูแลคนป่วยฝึกทักษะอาชีพ และต่อยอดเป็นอาชีพ เพิ่มรายได้
- มีการจดทะเบียนตั้งเป็นกลุ่มอาชีพ ตามแนวทางของกรมพัฒนาชุมชน
- ศูนย์เรียนรู้ แหล่งเรียนรู้เรื่องอาชีพชุมชน
- อื่นๆ.....

งานเด่น

- รวมกลุ่มฝึกทักษะอาชีพที่ใช้วัตถุดิบในชุมชน เป็นภูมิปัญญาท้องถิ่นถ่ายทอดโดยปราชญ์ วิทยากรชุมชน
- จัดตลาดเพื่อขายผลผลิต กระจายสินค้า ทั้งในหมู่บ้าน ตำบล และภายนอกตำบล
- กองทุน องค์กรการเงินอนุมัติให้กลุ่มเป้าหมาย กู้ยืมดอกเบี้ยต่ำ เพื่อการลงทุน
- ฝึกอบรมทักษะอาชีพที่ลงทุนน้อย และเป็นงานฝีมือ เช่น ช่างซ่อมรถ เครื่องใช้ไฟฟ้า ทอผ้า งานปัก ทำขนมไทย อาหารไทย เป็นต้น
- ฝึกอบรมทักษะการตลาด การบัญชี บรรจุกฎบัตร การสื่อสาร
- พัฒนาศูนย์ฝึกอบรม ศูนย์เรียนรู้อาชีพชุมชน
- อื่นๆ.....





เป้าหมายที่ ๙ จัดการโครงสร้างพื้นฐานทางกายภาพ สิ่งแวดล้อม พลังงาน



อบต./ทต./ทม./ทน./ตำบล

อำเภอ

จังหวัด

ข้อมูลที่จำเป็น

โครงสร้างพื้นฐานทางกายภาพ

- ถนนที่ยังไม่ปรับปรุง(ขรุขระ ลูกรัง ชำรุด).....สาย.....กม.
- คร้วเรือนที่ไม่ได้ใช้น้ำประปา จำนวน.....คร้วเรือน
- คร้วเรือนยากจน คร้วเรือนที่มีผู้สูงอายุ คนพิการ มีสภาพที่อยู่อาศัยไม่มั่นคง ปลอดภัย จำนวน.....คร้วเรือน
- ถนนที่ยังไม่ติดตั้งไฟฟ้า และเป็นจุดเสี่ยงสาย.....กม.
- อื่นๆ.....

สิ่งแวดล้อม

- การคัดแยกขยะคร้วเรือน จำนวน.....คร้วเรือน(ร้อยละ.....)
- ผลผลิตจากการรีไซเคิลของที่ไม่ใช้แล้ว จำนวน.....ชนิด(ระบุ.....)
- คร้วเรือนที่ผลิต และใช้น้ำหมักชีวภาพที่ผลิตจากขยะเปียก จำนวน.....คร้วเรือน
- คร้วเรือนที่ทำปุ๋ยหมัก ปุ๋ยอินทรีย์ จำนวน.....คร้วเรือน(ร้อยละ.....)
- คร้วเรือนที่ใช้แก๊สชีวภาพ จำนวน.....คร้วเรือน(ร้อยละ.....)
- อื่นๆ.....

พลังงาน

- คร้วเรือนที่ใช้พลังงานไฟฟ้าจากโซลาร์เซลล์ จำนวน.....คร้วเรือน
- คร้วเรือนที่ใช้แก๊สชีวภาพในการหุงต้ม ปรุงอาหาร จำนวน.....คร้วเรือน
- อื่นๆ.....



กลุ่มประชากรเป้าหมาย

กลุ่มประชากรเป้าหมาย

- คร้วเรือนยากจน
- คร้วเรือนที่มีผู้ต้องการความช่วยเหลือ (ผู้สูงอายุ ผู้ป่วยเรื้อรัง คนพิการ ผู้ป่วยติดเตียง ปฐมวัย) อื่นๆ.....



ผู้ดำเนินการหลัก

- ผู้บริหารองค์กรปกครองส่วนท้องถิ่น
- ท้องที่(ผู้ใหญ่บ้าน คณะกรรมการหมู่บ้าน) คณะกรรมการหมู่บ้าน
- กลุ่มแม่บ้าน
- คนต้นแบบผลิต ใช้พลังงานทดแทน
- ประธานกลุ่ม ธนาคารขยะ
- อาสาพิทักษ์สิ่งแวดล้อม
- โรงเรียน วัด ศาสนสถาน
- อื่นๆ.....

ตัวชี้วัด

- การประเมินประสิทธิภาพขององค์กรปกครองส่วนท้องถิ่น(LPA)
- คร้วเรือนที่มีรายได้ต่ำกว่าเกณฑ์จปฐ. ลดลง หรือไม่มีเลย
- คร้วเรือนยากจน ผู้ว่างงาน ผู้สูงอายุ ใช้ประโยชน์ และได้รับการอำนวยความสะดวกจากการจัดการ โครงสร้างพื้นฐานทางกายภาพ สิ่งแวดล้อม พลังงาน
- คร้วเรือนที่มีรายได้ เงินออม จากการจัดการขยะ การใช้พลังงานทดแทน
- อื่นๆ.....

กลุ่ม /องค์กรชุมชน/หน่วยงานที่เกี่ยวข้อง

องค์กรปกครองส่วนท้องถิ่น

(สภาฯ สำนักปลัด กองสาธารณสุขและสิ่งแวดล้อม พัฒนาชุมชน กองการศึกษาและวัฒนธรรม กองช่าง เป็นต้น)

ท้องที่

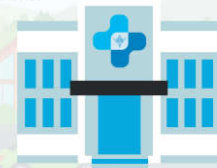
(กำนัน ผู้ใหญ่บ้าน คณะกรรมการหมู่บ้าน คณะกรรมการพัฒนาตำบล สารวัดกำนัน เป็นต้น)

กลุ่ม องค์กรชุมชน

(กองทุนขยะเพื่อการศึกษา บุคคล คร้วเรือนต้นแบบคัดแยกขยะ ธนาคารขยะ หมู่บ้านจัดการตนเอง อาสาท้องถิ่นรักษ์โลก(อสดล). อสม.

หน่วยงานรัฐ และเอกชน

รพ.สต. โรงเรียน



งานเด่น

- การฝึกอบรมการคัดแยกขยะ การรีไซเคิลขยะสำหรับคร้วเรือน กลุ่ม องค์กรชุมชน
- การจัดตั้งธนาคารขยะในชุมชน ให้คร้วเรือนเป้าหมายเป็นผู้ดำเนินการ
- การตั้งกฎกติกา ข้อตกลงร่วมในการจัดการขยะในชุมชน เช่น กำหนดและตั้งกองทุนฌาปนกิจขยะ อาสาสมัครเก็บขยะเฉพาะจุด รายวัน จัดการขยะบุฟเฟต์ เป็นต้น
- สนับสนุนให้คร้วเรือนที่มีผู้ต้องการความช่วยเหลือ ได้รับสวัสดิการที่เป็นผลกำไรจากธนาคารขยะ กองทุนขยะ
- ส่งเสริมให้ครอบครัวกลุ่มเป้าหมายริเริ่มการผลิต และใช้พลังงานทดแทน
- แผนพัฒนาท้องถิ่น มีโครงการแก้ไขปัญหาคัดแยกขยะ ช่วยเหลือผู้ไร้ถิ่นที่ประสบอุบัติเหตุ
- โรงเรียนเป็นแหล่งอาหาร เช่น ปลูกผัก เลี้ยงสัตว์ เลี้ยงไก่ไข่ นำไปทำอาหารกลางวันสำหรับเด็ก
- พัฒนาศูนย์เรียนรู้การจัดการขยะครบวงจร การจัดการพลังงานทดแทน เพื่อสร้างการเรียนรู้ให้กับคร้วเรือนเป้าหมาย
- การพัฒนาคร้วเรือนตัวอย่าง หมู่บ้านตัวอย่าง การจัดการขยะครบวงจร การจัดการพลังงานทดแทน
- อื่นๆ.....





เป้าหมายที่ ๑๐ การจัดการตำบลปลอดภัย



อบต./ทต./ทม./ทน./ตำบล

อำเภอ

จังหวัด

ข้อมูลที่เป็น

- คริวเรือนที่มีคนพิการ ป่วยติดเตียงจากสาเหตุอุบัติเหตุ จำนวน..... คน
- ภัยพิบัติในพื้นที่ในรอบปีที่ผ่านมา(น้ำท่วม สมพายุ ไฟป่า ไฟไหม้บ้าน) จำนวนครั้ง.....ครั้ง
- คริวเรือนเสียหาย.....คริวเรือน
- พื้นที่การเกษตรเสียหาย จำนวน.....พื้นที่
- คริวเรือนที่มีกลุ่มเป้าหมายที่จำเป็นต้องให้การดูแล
- ช่วยเหลือเมื่อเกิดภัยพิบัติ (ปฐมวัย ผู้ป่วยเรื้อรัง คนพิการ คริวเรือนยากจน ยกลำบาก) จำนวน.....คริวเรือน ร้อยละ.....
- เหตุการณ์ความรุนแรงทุกประเภทในพื้นที่รอบปีที่ผ่านมา จำนวน..... ครั้ง
- อุบัติเหตุและการเจ็บป่วยหรือเสียชีวิตจากอุบัติเหตุ
- จุดเกิดเหตุ ในอุบัติเหตุ ภัยพิบัติ ในรอบปีที่ผ่านมาจุด



กลุ่มประชากรเป้าหมาย

กลุ่มเป้าหมาย

- คริวเรือนยากจน
- คริวเรือนที่มีผู้การความช่วยเหลือ (ผู้สูงอายุ ผู้ป่วยเรื้อรัง คนพิการ ผู้ป่วยติดเตียง ปฐมวัย)
- อื่นๆ.....

ผู้ดำเนินการหลัก

- ผู้บริหารองค์กรปกครองส่วนท้องถิ่น
- ท้องที่ (ผู้ใหญ่บ้าน คณะกรรมการหมู่บ้าน)
- คณะกรรมการหมู่บ้าน
- ผู้นำกลุ่ม องค์กร
- ประธาน แกนนำกลุ่มอาสาสมัคร
- อื่นๆ.....



งานเด่น

- จัดทำแผน และฝึกซ้อมแผนเผชิญเหตุทั้งแผนหนึ่งโตะ และแผนเสมือนจริง
- ฝึกอบรมทักษะประชาชน แกนนำ อาสาสมัคร เพื่อ เผื่อระวัง ดูแลและช่วยเหลือเมื่อเกิดเหตุภัยพิบัติ
- จัดตั้งกลุ่มอาสาสมัครในการเผื่อระวัง ป้องกัน และช่วยเหลือเมื่อเกิดภัยพิบัติ
- จัดตั้งกองทุนช่วยเหลือกันเมื่อเกิดภัยพิบัติ (อาหาร ที่พัก อุปกรณ์ประกอบ อาชีพ พันธุ์พืช สัตว์ เป็นต้น)
- ฝึกอบรมอาสาสมัครเผื่อระวังความรุนแรงในครอบครัว
- จัดศูนย์ประสานงานและระบบการสื่อสาร ข้อมูลเพื่อความปลอดภัยหลายรูปแบบ หลายช่องทาง ในชุมชน
- จัดตั้งกองทุนและการจัดสวัสดิการเพื่อช่วยเหลือผู้ดูแล ผู้ประสบปัญหาครอบครัว
- พัฒนาระบบการให้คำปรึกษา ส่งต่อเพื่อแก้ไขปัญหาความรุนแรงในหลายรูปแบบ และหลายช่องทาง
- รมรณรงค์การขับขี่ปลอดภัย สำนวณสภาพรถยนต์ รถจักรยานยนต์ ใบอนุญาตขับขี่
- จัดการจุดเสี่ยง จุดอันตราย
- ฝึกอบรมทักษะการขับขี่ปลอดภัย
- ฝึกทักษะอาสาสมัครป้องกันภัยฝ่ายพลเรือน (อปพร.) ชดรักษาความปลอดภัยหมู่บ้าน (ชรบ.)
- อื่นๆ.....



ตัวชี้วัด

- การประเมินประสิทธิภาพขององค์กรปกครองส่วนท้องถิ่น(LPA)
- ตัวชี้วัดตำบลที่มีการจัดการชุมชนปลอดภัยและเข้มแข็งได้มาตรฐาน(สถาบันการแพทย์ฉุกเฉิน)
- ตัวชี้วัดโครงสร้างพื้นฐาน ระบบสาธารณสุขโรคและสาธารณสุขการ (กรมส่งเสริมการปกครองส่วนท้องถิ่น)
- อื่นๆ.....

กลุ่ม/องค์กรชุมชน หน่วยงานที่เกี่ยวข้อง



องค์กรปกครองส่วนท้องถิ่น

๑. สภากาชาด
๒. สำนักปลัด
๓. ศูนย์ป้องกันและบรรเทาสาธารณภัย
๔. กองการศึกษาและวัฒนธรรม
๕. กองช่าง



ท้องที่

๑. กำหนด ผู้ใหญ่บ้าน
๒. คณะกรรมการหมู่บ้าน
๓. คณะกรรมการพัฒนาตำบล
๔. สารวัตรกำนัน



กลุ่ม องค์กรชุมชน

๑. กลุ่มอปพร.
๒. ชรบ.
๓. อาสาจัดการภัยพิบัติ
๔. อาสากู้ชีพ
๕. กองทุนภัยพิบัติ
๖. ศูนย์OSCC
๗. ศูนย์เรียนรู้เศรษฐกิจพอเพียง
๘. ศาสนสถาน



หน่วยงานรัฐและเอกชน

๑. รต.สต.
๒. โรงเรียน
๓. กศน.





เป้าหมายที่ ๑๑ พัฒนาคุณภาพกลุ่มเปราะบาง



อบต./ทต./ทม./ทน./ตำบล _____

อำเภอ _____

จังหวัด _____



ข้อมูลที่จำเป็น



- ผู้ป่วยโรคเรื้อรัง (ความดันโลหิตสูง เบาหวาน ข้อเสื่อม หัวใจ มะเร็ง ไตวาย เป็นต้น) จำนวน..... คน(ร้อยละ.....)
- คนพิการ จำนวน..... คน(ร้อยละ.....)
- ผู้ติดเชื้อเอชไอวี/เอดส์ จำนวน... คน (ร้อยละ..)
- ผู้ป่วยจิตเวชจำนวน..... คน(ร้อยละ.....)
- ผู้ป่วยระยะท้าย จำนวน... คน(ร้อยละ..)
- คนยากจน จำนวน..... คน(ร้อยละ.....)
- คริวเรือนที่ไร้ที่อยู่อาศัย จำนวน..... คน(ร้อยละ.....)
- อื่นๆ.....



กลุ่ม องค์กรชุมชน หน่วยงานที่เกี่ยวข้อง

- องค์กรปกครองส่วนท้องถิ่น (สภาฯ สำนักปลัด กองสวัสดิการสังคม พัฒนาชุมชน กองการศึกษา และวัฒนธรรม กองสาธารณสุข และสิ่งแวดล้อม กองช่าง เป็นต้น)
- ท้องที่ (กำนัน ผู้ใหญ่บ้าน คณะกรรมการหมู่บ้าน คณะกรรมการพัฒนาตำบล สารวัดกำนัน เป็นต้น)
- กลุ่ม องค์กรชุมชน (ผู้ดูแลผู้สูงอายุ อสม. อาสาดูแลคนพิการ กลุ่มเกษตรอินทรีย์ ศูนย์ดูแลกลางวันสำหรับผู้สูงอายุ ศูนย์กายอุปกรณ์ ทีมวิชาชีพ วัด/ศาสนสถาน”
- หน่วยงานรัฐ และเอกชน (รพ.สต. โรงเรียน)

กลุ่มประชากรเป้าหมาย

กลุ่มเป้าหมาย

- คริวเรือนยากจน ที่มีกลุ่มคนเปราะบางอาศัยอยู่
- คริวเรือนกลุ่มเปราะบางไร้ที่อยู่อาศัยอยู่
- คริวเรือนกลุ่มเปราะบาง
- ผู้ต้องการความช่วยเหลือ(ผู้สูงอายุ ผู้ป่วยเรื้อรัง คนพิการ ผู้ป่วยติดเตียง เด็กปฐมวัย ผู้ป่วยจิตเวช ผู้ป่วยระยะท้าย ผู้ป่วยเอชไอวี/เอดส์)
- อื่นๆ.....



ผู้ดำเนินการหลัก

- ผู้บริหารองค์กรปกครองส่วนท้องถิ่น
- ท้องที่ (ผู้ใหญ่บ้าน คณะกรรมการหมู่บ้าน)
- คณะกรรมการหมู่บ้าน
- รพ.สต.
- ประธาน แกนนำกลุ่มกองทุน องค์กรการเงิน สถาบันการเงิน
- อื่นๆ.....



ตัวชี้วัด

- การประเมินประสิทธิภาพขององค์กรปกครองส่วนท้องถิ่น (LPA)
- ตัวชี้วัดความเปราะบาง(พีระ ตั้งธรรมลักษณ์)
- การประเมินคุณภาพชีวิต(องค์การอนามัยโลก)
- อื่นๆ.....

งานที่ตอบสนองการแก้ไขปัญหา

- การฝึกอบรมอาสาสมัคร แกนนำเพื่อการดูแลที่มีทักษะเฉพาะต่อกลุ่มเปราะบาง
- การปรับสภาพแวดล้อมให้ปลอดภัยหรือเอื้อต่อกลุ่มเปราะบาง
- การจัดบริการดูแลสุขภาพต่อเนื่องที่บ้านโดยบุคลากรสาธารณสุขและอาสาสมัคร
- การตั้งศูนย์การเรียนรู้เกี่ยวกับการดูแล ช่วยเหลือ ประสานงานกลุ่มเปราะบาง การตั้งศูนย์กายอุปกรณ์ เพิ่มสิ่งของ อุปกรณ์ที่จำเป็นต่อการดูแลกลุ่มเปราะบาง
- พัฒนาระบบข้อมูลสุขภาพ และนำไปใช้ออกแบบดูแลช่วยเหลือ
- การจัดตั้งกองทุนและสวัสดิการเพื่อการดูแล ช่วยเหลือกลุ่มเปราะบาง
- การตั้งกฎ กติกา ข้อตกลงร่วมกันในการช่วยเหลือสนับสนุนกลุ่มเปราะบาง
- การส่งเสริมอาชีพ และกิจกรรมการลดรายจ่ายสำหรับสมาชิกคริวเรือนที่มีกลุ่มเปราะบาง
- การจัดทำแผนการช่วยเหลือดูแลเป็นรายคริวเรือนแบบมีส่วนร่วม
- อื่นๆ.....





เป้าหมายที่ ๑๒ ระบบการดูแลสุขภาพชุมชนดูแลประชาชนทุกคน



อบต./ทต./ทม./ทน./ตำบล _____ อำเภอ _____ จังหวัด _____



ข้อมูลที่จำเป็น

- ผู้ป่วยโรคเรื้อรัง(ความดันโลหิตสูง เบาหวาน ข้อเสื่อม หัวใจ มะเร็ง ไตวาย เป็นต้น) จำนวน..... คน (ร้อยละ.....)
- คนพิการ จำนวน..... คน(ร้อยละ.....)
- ผู้ติดเชื้อเอชไอวี/เอดส์ จำนวน... คน(ร้อยละ..)
- ผู้ป่วยโรคจิต จำนวน..... คน(ร้อยละ.....)
- ผู้ป่วยระยะสุดท้ายจำนวน... คน(ร้อยละ..)
- คนยากจน จำนวน..... คน(ร้อยละ.....)
- ครรภ์ที่ไว้ที่อยู่อาศัย จำนวน..... คน(ร้อยละ.....)
- สตรีตั้งครรภ์
- เด็กปฐมวัย
- ผู้สูงอายุ
- ผู้ป่วยอุบัติเหตุ จุกเฉิน
- อื่นๆ.....



กลุ่มประชากรเป้าหมาย

กลุ่มเป้าหมาย

- กลุ่มเปราะบางด้านสุขภาพ(โรคเรื้อรัง พิการ ติดเชื้อฯ โรคจิต ระยะท้าย)
- กลุ่มเสี่ยง

ผู้ดำเนินการหลัก

- องค์กรปกครองส่วนท้องถิ่น(กองสาธารณสุขและสิ่งแวดล้อม)
- กองสวัสดิการชุมชน ศูนย์พัฒนาเด็ก สำนักปลัดฯ)
- รพ.สต.(ทีมสหวิชาชีพ) กลุ่มอาสาสมัคร ช่วยเหลือกัน



กลุ่ม/องค์กรชุมชน/หน่วยงานที่เกี่ยวข้อง

- หน่วยงานรัฐ และเอกชน (รพ.สต. โรงเรียน)
- กลุ่ม องค์กรชุมชน (ผู้ดูแลผู้สูงอายุ อสม. อาสาดูแล คนพิการ กลุ่มเกษตรอินทรีย์ ศูนย์ดูแลกลางวันสำหรับผู้สูงอายุ ศูนย์กายอุปกรณ์ ทีมวิชาชีพ โรงเรียนผู้สูงอายุ ชมรมผู้สูงอายุ วัด/ศาสนสถาน
- องค์กรปกครองส่วนท้องถิ่น (สภฯ สำนักปลัด กองสวัสดิการสังคม พัฒนาชุมชน กองสาธารณสุข และสิ่งแวดล้อม กองช่าง ศูนย์พัฒนาเด็ก เป็นต้น)
- ท้องที่ (กำนัน ผู้ใหญ่บ้าน คณะกรรมการหมู่บ้าน คณะกรรมการพัฒนาตำบล สารวัดกำนัน เป็นต้น)

งานที่ตอบสนองการแก้ไขปัญหาความยากจน

- การรณรงค์เกี่ยวกับการดูแลสุขภาพหรือลดละเลิก พฤติกรรมเสี่ยง
- การฝึกอบรมอาสาสมัคร แกนนำเพื่อการดูแลสุขภาพ
- การปรับสภาพแวดล้อมให้ปลอดภัยหรือเอื้อต่อการดูแลสุขภาพ
- การจัดตั้งกลุ่มหรือสนับสนุนให้มีอาสาสมัครในการดูแลสุขภาพ
- การจัดบริการสุขภาพและให้การดูแลต่อเมื่อที่บ้านโดย บุคลากรสาธารณสุขและอาสาสมัคร
- การตั้งศูนย์การเรียนรู้เกี่ยวกับการดูแลสุขภาพ
- การตั้งศูนย์กายอุปกรณ์
- พัฒนาระบบข้อมูลสุขภาพ และนำใช้เพื่อออกแบบดูแล ช่วยเหลือ
- การจัดตั้งกองทุนและสวัสดิการเพื่อการดูแลสุขภาพของชุมชน
- การตั้งกฎ กติกา ข้อตกลงร่วมกันในการดูแลสุขภาพชุมชน
- อื่นๆ.....

ตัวชี้วัดการแก้ไขปัญหาความยากจน

- การประเมินประสิทธิภาพขององค์กรปกครองส่วนท้องถิ่น(LPA)
- เครื่องชี้วัดบริการสาธารณสุข(กระทรวงสาธารณสุข)
- การประเมินคุณภาพชีวิต(องค์การอนามัยโลก)
- เครื่องชี้วัดภาวะสุขภาพ
- ความรอบรู้ด้านสุขภาพ
- อื่นๆ.....





เป้าหมายที่ ๑๓ ศูนย์เรียนรู้ตำบล



อบต./ทต./ทม./ทน./ตำบล _____

อำเภอ _____

จังหวัด _____

ข้อมูลที่จำเป็น

- ครั้วเรือนยากจน.....ครั้วเรือน
- แหล่งเรียนรู้ด้านสังคมแห่ง.
ระบุ.....
- แหล่งเรียนรู้ด้านเศรษฐกิจและอาชีพแห่ง.
ระบุ.....
- แหล่งเรียนรู้ด้านการจัดการสภาพแวดล้อม.....แห่ง.
ระบุ.....
- แหล่งเรียนรู้ด้านสุขภาพจำนวน.....แห่ง.
ระบุ.....
- ประชากรที่ได้รับผลจากปฏิบัติการของศูนย์การเรียนรู้ (ผู้สูงอายุ เด็กปฐมวัย คนพิการ กลุ่มเกษตรกร ครั้วเรือนยากจนผู้ที่ไม่ได้รับความเป็นธรรมจากรัฐหรือสังคม เป็นต้น) จำนวน.....คน
- อื่นๆ.....



กลุ่มประชากรเป้าหมาย

กลุ่มเป้าหมาย

- ครอบครัวยากจน ไร้ที่อยู่
- สมาชิกศูนย์เรียนรู้
- ครั้วเรือนที่มีผู้ต้องการความช่วยเหลือ (ผู้สูงอายุ ผู้ป่วยเรื้อรัง คนพิการ ผู้ป่วยติดเตียง ปฐมวัย)
- อื่นๆ.....

ผู้ดำเนินการหลัก

- ผู้บริหารองค์กรปกครองส่วนท้องถิ่น
- ท้องที่(กำนัน ผู้ใหญ่บ้าน คณะกรรมการหมู่บ้าน คณะกรรมการพัฒนาตำบล)
- ประธานศูนย์เรียนรู้
- กลุ่มอาชีพ วิชากิจชุมชน
- อื่นๆ.....

ตัวชี้วัด

- การประเมินประสิทธิภาพขององค์กรปกครองส่วนท้องถิ่น(LPA)
- ประเมินองค์ประกอบของศูนย์เรียนรู้ เช่น หลักสูตร วิทยากร สถานที่ การเข้าถึงเป้าหมาย
- ครั้วเรือนยากจน ผู้ว่างงาน ผู้สูงอายุ ใช้ประโยชน์ และได้รับการอำนวยความสะดวกจากการจัดการเรียนรู้
- อื่นๆ.....

กลุ่ม/องค์กรชุมชน/หน่วยงาน ในชุมชนที่ร่วมดำเนินงาน



ท้องถิ่น

๑. สภา
๒. สำนักปลัด
๓. กองสวัสดิการสังคม พัฒนาชุมชน
๔. กองการศึกษาและวัฒนธรรม
๕. กองช่าง



ท้องที่

๑. กำนัน
๒. ผู้ใหญ่บ้าน
๓. คณะกรรมการหมู่บ้าน
๔. คณะกรรมการพัฒนาตำบล
๕. สารวัตรกำนัน เป็นต้น)



หน่วยงานรัฐ และเอกชน

๑. รพ.สต.
๒. โรงเรียน)



กลุ่มอาชีพ

๑. ศูนย์เรียนรู้เศรษฐกิจพอเพียง
๒. หมู่บ้านต้นแบบปลอดภัยปลอดยาเสพติดเพื่อการศึกษา
๓. ผู้เชี่ยวชาญ
๔. ศูนย์เรียนรู้วัฒนธรรมท้องถิ่น
๕. ศูนย์ฟื้นฟูสมรรถภาพคนพิการ
๖. วัด/ศาสนสถาน).

งานที่ตอบสนองการแก้ไขปัญหาความยากจน

- สรุบบทเรียนและประสบการณ์เรื่องเด่นทุกเรื่องเกี่ยวกับการแก้ไขปัญหาความยากจนและจัดทำเป็นหลักสูตรฝึกอบรมผู้เชี่ยวชาญให้เป็นวิทยากร
- จัดทำสื่อการเรียนรู้ประกอบการถ่ายทอดของศูนย์เรียนรู้
- ศูนย์เรียนรู้ จัดการเรียนรู้การประกอบสัมมาชีพ สำหรับวัยรุ่น วัยทำงาน
- ศูนย์เรียนรู้กำหนด ข้อตกลง ในการจัดสวัสดิการสำหรับครั้วเรือนยากจน ยากไร้ ไม่มีที่ทำกิน
- สนับสนุนให้สมาชิกทุกคนมีโอกาสได้เข้าเรียนรู้ ในลักษณะเป็นวิทยากรกลุ่ม ผู้ประสานงาน ผู้รับผลกระทบจาก
- การปฏิบัติการของศูนย์เรียนรู้
- ตั้งกองทุนที่ระดมทั้งเงิน สิ่งของ แรงงานในการแก้ไขปัญหา
- ฝึกอบรมพัฒนาทักษะ อาชีพเสริมให้กลุ่มไร้บ้าน ครั้วเรือนยากจน วัยรุ่นตั้งครรถ เพื่อเพิ่มรายได้ ลดรายจ่าย
- อื่นๆ.....





เป้าหมายที่ ๑๔ ระบบยุติธรรมชุมชน



อบต./ทต./ทม./ทน./ตำบล _____ อำเภอ _____ จังหวัด _____

ข้อมูลที่เป็น

- คราวเรือนที่ได้รับความเดือดร้อน (เหตุพิพาทที่ดิน ความรุนแรงในครอบครัว ฉ้อโกง) จำนวน.....เรื่อง.....ครั้ง
- จำนวนครัวเรือนยากจน ตามนิยามของพื้นที่ จำนวน.....ครัวเรือน
- คราวเรือนที่มีความเสี่ยงรายด้าน (อาชญากรรม ข้อพิพาทที่ดิน ที่อยู่อาศัย ภัยพิบัติ เป็นต้น) จำนวน.....ครัวเรือน
- คราวเรือนที่มีประชากรกลุ่มเปราะบางต่อการถูกกระทำ ความรุนแรง เช่น เด็ก ผู้สูงอายุ ผู้ป่วยติดเตียง ผู้ป่วยจิตเวช คนพิการ เป็นต้น) จำนวน.....ครัวเรือน

กลุ่มประชากรเป้าหมาย

กลุ่มประชากรเป้าหมาย

- ครัวเรือนยากจน
- ครัวเรือนที่เสี่ยงอาชญากรรม มีความรุนแรง ต้องการความช่วยเหลือทั้งทางเศรษฐกิจ ทางสังคม สภาพแวดล้อม เป็นต้น
- อื่นๆ.....

ผู้ดำเนินการหลัก

- ผู้บริหารองค์กรปกครองส่วนท้องถิ่น
- ท้องที่(ผู้ใหญ่บ้าน คณะกรรมการหมู่บ้าน)
- ผู้ทรงคุณวุฒิในหมู่บ้านชุมชน ผู้นำศาสนา
- ประธานศูนย์ยุติธรรมชุมชน
- OSCC
- ศูนย์พัฒนาครอบครัว
- อื่นๆ.....



ตัวชี้วัด

- การประเมินประสิทธิภาพขององค์กรปกครองส่วนท้องถิ่น (LPA)
- แบบประเมินศักยภาพศูนย์ยุติธรรมชุมชน ครัวเรือนยากจน ผู้ว่างงาน ผู้สูงอายุ ใช้ประโยชน์ และได้รับการดูแลกรณีเกิดข้อพิพาทที่เกี่ยวข้องกับกฎหมาย
- ประชากรกลุ่มเปราะบางได้รับการเฝ้าระวังการถูกกระทำ ความรุนแรง
- อื่นๆ.....

งานเด่น

- พัฒนาระบบการ ขั้นตอนของศูนย์ไกล่เกลี่ยในการประนีประนอมข้อพิพาทกรณีต่างๆ เช่นที่ดิน ข้อขัดแย้ง การวิวาท เป็นต้น
- พัฒนาแผนและกำหนดยุทธศาสตร์ของศูนย์ประสานงานพนักงนคุมประพฤติ ที่ได้รับการฝึกอบรมจากกระทรวง ยุติธรรม
- กรณีคดียังไม่สิ้นสุดบริการให้คำปรึกษาข้อกฎหมาย กรณีคนยากจนไม่ได้รับความเป็นธรรม เช่น การประสานให้ผู้เสียหายขอรับความช่วยเหลือจากกองทุนยุติธรรม เช่น ช่วยค่าจ้างทนายความ เงินประกันตัวชั่วคราว ค่าตรวจพิสูจน์ ค่าธรรมเนียมศาล เป็นต้น
- บริการให้ความรู้ด้านกฎหมายเบื้องต้น และให้คำปรึกษากฎหมาย กรณีที่นั้นๆ และไม่ได้ได้รับความเป็นธรรม
- พัฒนาระบบขั้นตอนและกระบวนการดำเนินการแบบมีส่วนร่วมของ OSCC ในการช่วยเหลือเมื่อเกิดการคุกคามหรือถูกกระทำ ความรุนแรง
- รณรงค์เรื่องครอบครัวอบอุ่น
- อื่นๆ.....

กลุ่ม/องค์กรชุมชน/หน่วยงาน ในชุมชนที่ร่วมดำเนินงาน

- ท้องถิ่น**
 ๑. สภา
 ๒. นายก อบท.
 ๓. ปลัด อบท.
 ๔. สำนักปลัด กองสวัสดิการสังคม
 ๕. ศูนย์พัฒนาครอบครัว
- ท้องที่**
 ๑. กำนัน
 ๒. ผู้ใหญ่บ้าน
 ๓. คณะกรรมการหมู่บ้าน
 ๔. คณะกรรมการพัฒนาตำบล
 ๕. สารวัตรกำนัน
- หน่วยงานรัฐ และเอกชน**
 ๑. อาสาสมัครตำรวจบ้าน
 ๒. พนักงนคุมประพฤติ
 ๓. ศูนย์ยุติธรรมชุมชนประจำหมู่บ้าน
 ๔. ศูนย์ดำรงธรรมประจำตำบล
 ๕. กลุ่มชม.
 ๖. คณะกรรมการไกล่เกลี่ย
- กลุ่มอาชีพ**
 ๑. OSCC
 ๒. สถานีตำรวจ
 ๓. รพ.สต.
 ๔. สำนักงานอำเภอ



เป้าหมายที่ ๑๕ ระบบสื่อสารชุมชนรวมสื่อดิจิทัล

อบต./ทต./ทม./ทน./ตำบล

อำเภอ

จังหวัด

ข้อมูลที่สำคัญ



- ☞ ช่องทางการสื่อสารของครัวเรือนยากจน
ครัวเรือนยากจน(ปากต่อปาก โทรศัพท์มือถือ โทรศัพท์บ้าน คอมพิวเตอร์ อินเทอร์เน็ต สังคมออนไลน์จดหมายแจ้ง ป้ายประกาศ เสียงตามสาย เป็นต้น)จำนวน.....ครั้ง
- ☞ ครัวเรือนที่มีคนต้องการความช่วยเหลือปากต่อปาก โทรศัพท์มือถือ โทรศัพท์บ้าน คอมพิวเตอร์ อินเทอร์เน็ต สังคมออนไลน์จดหมายแจ้ง ป้ายประกาศ เสียงตามสาย เป็นต้น)จำนวน.....ครั้ง
- ☞ ช่องทางการสื่อสารของครัวเรือนยากจน
ครัวเรือนยากจน(ปากต่อปาก โทรศัพท์มือถือ โทรศัพท์บ้าน คอมพิวเตอร์ อินเทอร์เน็ต สังคมออนไลน์จดหมายแจ้ง ป้ายประกาศ เสียงตามสาย เป็นต้น)จำนวน.....ครั้ง
- ☞ ครัวเรือนที่มีคนต้องการความช่วยเหลือปากต่อปาก โทรศัพท์มือถือ โทรศัพท์บ้าน คอมพิวเตอร์ อินเทอร์เน็ต สังคมออนไลน์จดหมายแจ้ง ป้ายประกาศ เสียงตามสาย เป็นต้น)จำนวน.....ครั้ง

งานเด่น

- พัฒนาช่องทางการสื่อสารเรื่องสำคัญที่กลุ่มเป้าหมายสามารถเข้าถึงได้ เช่น การรับงบประมาณช่วยเหลือ การเข้าร่วมกิจกรรม การนัดหมายระดมแรงงาน นัดหมายประชุม หรือ เป็นต้น
- กรณีสถานการณ์ทั่วไป สื่อสารผ่านช่องทางหนังสือราชการ ประกาศหอกระจายข่าว บอกลปากต่อปาก เป็นต้น
- กรณีสถานการณ์ฉุกเฉิน ใช้การแจ้งข่าวต่อเป้าหมายที่รวดเร็วโดยออกประกาศเสียงตามสาย โทรศัพท์ เป็นต้น
- การสื่อสารกรณีต้องขอมติ ขอดูคิดเห็นใช้การประชาคมประชุม เป็นหลัก เพื่อเป็นการตรวจสอบข้อมูล คน และหาข้อสรุปได้รวดเร็วทันเวลา
- การกำหนดบทบาทให้คณะกรรมการ หรือ ศูนย์ประสานงานขององค์กรหรือหน่วยงาน หรือผู้รับผิดชอบ ดำเนินการคัดเลือก ข้อมูล เนื้อหาของการสื่อสาร
- พัฒนาทักษะการสื่อสารให้กับบุคลากรขององค์กรหลักในตำบล
- เปิดช่องทางรับข้อคิดเห็น ข้อร้องเรียนการบริการสาธารณะ
- กำหนดบทบาทให้บุคลากรขององค์กรปกครองส่วนท้องถิ่นรับผิดชอบหมู่บ้านในการสื่อสารของหน่วยงาน
- ทำนุบำรุงอุปกรณ์การสื่อสารในที่สาธารณะ เช่น หอกระจายข่าว วิทยุชุมชน เป็นต้น

กลุ่มประชากรเป้าหมาย

ประชากรเป้าหมาย

- ประชากรเป้าหมาย
- ครัวเรือนยากจน ตามนิยามพื้นที่
- คนที่ต้องการความช่วยเหลือ ป่วยเรื้อรัง ช่วยตัวเองไม่ได้ คนพิการ ด้อยโอกาส ครัวเรือนไม่มีที่อยู่อาศัย เป็นของตนเอง
- อื่นๆ.....

ผู้ดำเนินการหลัก

- องค์กรปกครองส่วนท้องถิ่น
- ท้องที่(ผู้ใหญ่บ้าน คณะกรรมการหมู่บ้าน)
- แกนนำ ผู้นำกลุ่มอาชีพ วิชาสหกิจ กลุ่มแม่บ้าน เป็นต้น
- ศูนย์ประสานงานการจัดการภัยพิบัติ/ศูนย์เตือนภัย วิทยุชุมชน
- รพ.สต. โรงเรียน สน.กศน. พัฒนาชุมชน
- อื่นๆ.....



กลุ่ม/องค์กรชุมชน

หน่วยงานที่เกี่ยวข้อง

- องค์กรปกครองส่วนท้องถิ่น (สภาฯ สำนักปลัด กองสวัสดิการสังคม พัฒนาชุมชน กองการศึกษา และวัฒนธรรม กองช่าง เป็นต้น)
- ท้องที่ (กำนัน ผู้ใหญ่บ้าน คณะกรรมการหมู่บ้าน คณะกรรมการพัฒนาตำบล สารวัตกำนัน เป็นต้น)
- กลุ่ม องค์กรชุมชน (วิทยุชุมชน หอกระจายข่าว กลุ่มอาสาสมัคร)
- หน่วยงานรัฐ และเอกชน (รพ.สต. โรงเรียน กศน.)

ตัวชี้วัด

- การประเมินประสิทธิภาพขององค์กรปกครองส่วนท้องถิ่น(LPA)
- ครัวเรือนยากจน ผู้ว่างงาน ผู้สูงอายุ
- ใช้ช่องทางการสื่อสารอย่างน้อย ๑ ช่องทาง ในการรับรู้ข่าวสารจากแหล่งข้อมูล ต่างทั้งภาครัฐ กลุ่มองค์กร เอกชน อย่างทันสถานการณ์และความจำเป็น
- อื่นๆ.....





เป้าหมายที่ ๑๖ ตำบลทำความดี



อบต./ทต./ทม./ทน./ตำบล _____ อำเภอ _____ จังหวัด _____

ข้อมูลที่สำคัญ

- ครั้วเรือนหรือบุคคลที่เข้าร่วมโครงการธนาคารความดี จำนวน.....ครั้วเรือน ร้อยละ.....
- ครั้วเรือนที่เข้าร่วมหมู่บ้านรักษาศีล ๕ จำนวน.....ครั้วเรือน ร้อยละ.....
- สมาชิกธนาคารเวลาตำบล จำนวน.....คน ร้อยละ.....
- กลุ่มอาสาสมัคร (อสม. อพม. เยาวชนอาสา) จำนวน.....ร้อยละ.....
- อื่นๆ.....



กลุ่ม/ประชากรเป้าหมาย

กลุ่มประชากรเป้าหมาย

- ครั้วเรือนยากจน ที่เป็นสมาชิกธนาคารความดี
- ครั้วเรือนที่มีผู้ต้องการความช่วยเหลือ (ผู้สูงอายุ ผู้ป่วยเรื้อรัง คนพิการ ผู้ป่วยติดเตียง ปฐมวัย)
- ครั้วเรือนที่มีกลุ่มเปราะบาง และ ที่เป็นสมาชิกธนาคารความดี
- อื่นๆ.....

ผู้ดำเนินการหลัก

- ผู้บริหารองค์กรปกครองส่วนท้องถิ่น
- ท้องที่ (ผู้ใหญ่บ้าน คณะกรรมการหมู่บ้าน)
- คณะกรรมการหมู่บ้าน
- ประธาน แกนนำโครงการธนาคารความดี
- ประธาน แกนนำโครงการธนาคารเวลา
- แกนนำหมู่บ้านรักษาศีลห้า
- กลุ่มอาสาสมัคร
- อื่นๆ.....



ตัวชี้วัด

การประเมินประสิทธิภาพขององค์กรปกครองส่วนท้องถิ่น(LPA) ตัวชี้วัดและเกณฑ์การประเมินองค์กรคุณธรรม ตัวชี้วัดดัชนีความสุขของประชาชน ครั้วเรือนยากจน ผู้ว่างงาน ผู้สูงอายุ ใช้ประโยชน์ และได้รับการอำนวยความสะดวกจากการจัดกิจกรรมการทำความดี อื่นๆ.....

กลุ่มองค์กรชุมชน/หน่วยงาน ในชุมชนที่ร่วมดำเนินงาน



ท้องถิ่น

๑. สภาฯ
๒. ผู้บริหาร
๓. พนักงานส่วนท้องถิ่น
๔. กองสวัสดิการสังคม
๕. ศูนย์พัฒนาเด็ก



ท้องที่

๑. กำนัน
๒. ผู้ใหญ่บ้าน
๓. คณะกรรมการหมู่บ้าน
๔. คณะกรรมการพัฒนาตำบล
๕. สารวัดกำนัน



หน่วยงานรัฐ และเอกชน

- | | |
|------------------------|-------------------|
| ๑. ธนาคารความดี | ๖. ชมรมผู้สูงอายุ |
| ๒. ธนาคารเวลา | ๗. สภาเด็ก |
| ๓. หมู่บ้านรักษาศีลห้า | ๘. เยาวชน |
| ๔. กลุ่มพัฒนาบทบาทสตรี | ๙. วัด/ศาสนสถาน |
| ๕. กลุ่มอาสาสมัคร | |



กลุ่มอาชีพ

๑. รพ.สต.
๒. โรงเรียน

งานที่สำคัญ

- ประเมินความจำเป็นของผู้ต้องการความช่วยเหลือเพื่อประสานการจัดการความช่วยเหลือ
- จัดบริการการสะสมความดี การฝากสะสม และถอนความดี เปลี่ยนเป็นสิ่งของ หรือความช่วยเหลือ
- ระดมแรงอาสาสมัครทำงานสาธารณะ ดูแลผู้ป่วยที่บ้าน เพื่อเปลี่ยนเป็นความดี
- สนับสนุนให้มีการรวมกลุ่มทำความดีหลายแบบ และสร้างเครือข่ายกลุ่มทำความดี
- ส่งเสริมการทำความดี ด้วยการรณรงค์หลายช่องทาง ประกาศคุณความดีทั้งระดับบุคคล ครอบครัว และหมู่บ้านทำดี
- ส่งเสริมหน่วยงานรัฐ รับผิดชอบทำดีในโรงเรียน รพ.สต. อปท. เพื่อเป็นแบบอย่าง
- สนับสนุนการปฏิบัติงานของ กลุ่มอาสาสมัคร องค์กรชุมชนที่ทำงานความดี
- อื่นๆ.....

